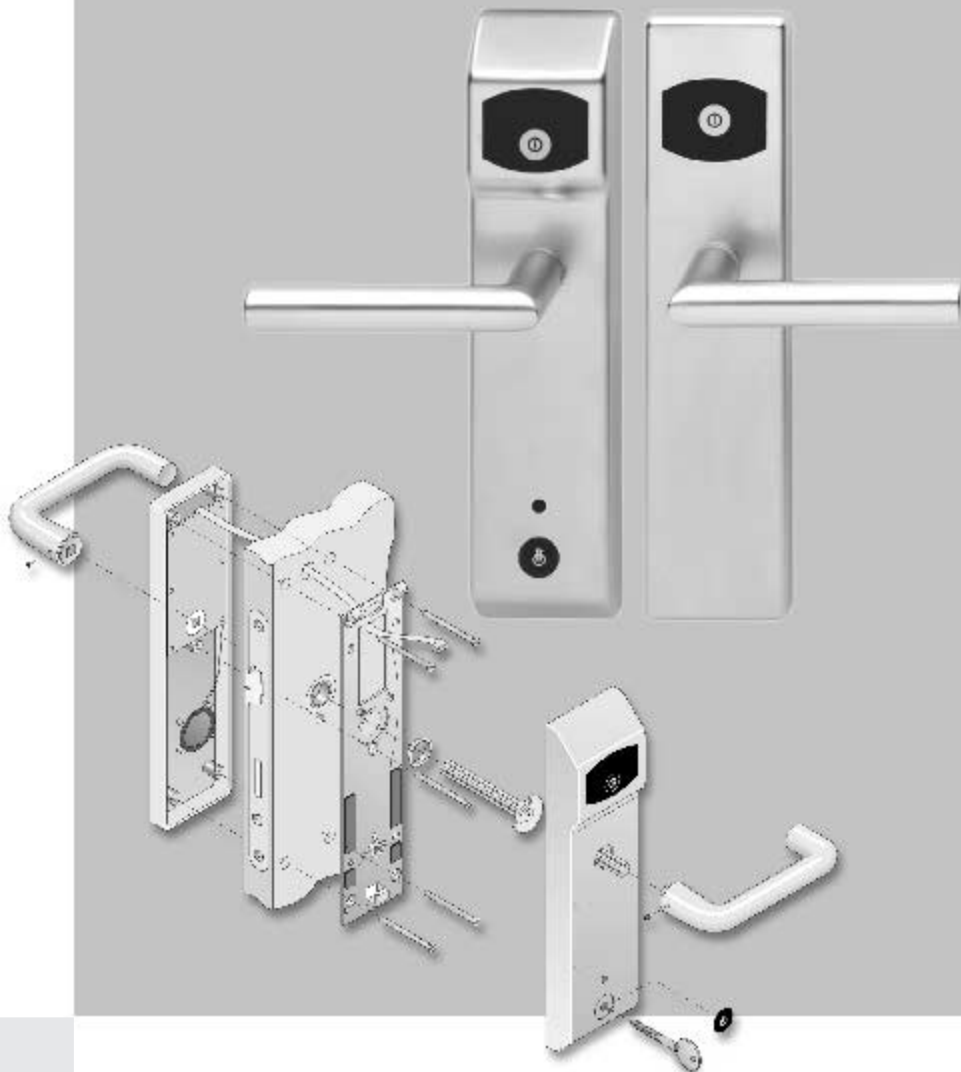


Montageanleitung
Mounting instructions
Instructions de montage
Istruzioni di montaggio
Instrucciones de instalación


diaLock
HAFELE



Tür-Terminal
Door terminal
Terminal de porte
Terminale per porta
Terminal de puerta

Información técnica

Todos los terminales para puertas se suministran preparados para operar en el modo de funcionamiento sencillo.

En este modo de funcionamiento pueden asignársele derechos de acceso a las llaves electrónicas directamente en el propio terminal para puertas mediante una key-stick de programación (verde). A cada terminal para puertas pueden serle asignadas hasta 100 llaves electrónicas. Con una key-stick de borrado (roja) pueden suspenderse directamente en el terminal para puertas los derechos de acceso atribuidos a una llave electrónica.

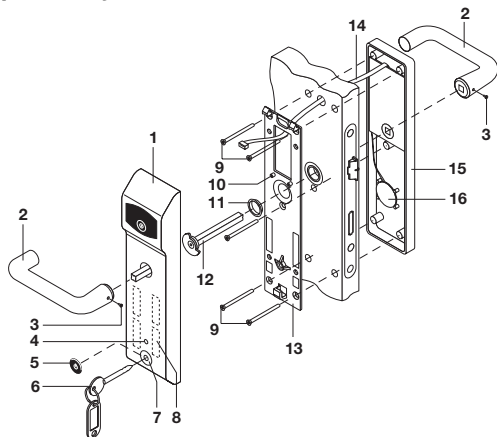
Con el botón del módulo interior puede cerrarse y abrirse la puerta.

En caso de desear un modo de funcionamiento diferente, consulte por favor a su punto de venta Dialock.

Campo de aplicación

Con el terminal para puertas Dialock pueden equiparse incluso posteriormente, y sin dificultad alguna, puertas interiores con cerraduras de embutir según DIN 18251. El terminal para puertas trabaja con pilas y no precisa por lo tanto de una alimentación externa.

Material que se adjunta



- 1 *Módulo exterior*
- 2 *2 Piezas hembra de la manilla*
- 3 *2 Prisioneros*
- 4 *Cubierta*
- 5 *Lámina de protección*
- 6 *Llave de mantenimiento-montaje con colgante*
- 7 *Cerradura de montaje (ya montada)*
- 8 *4 Pilas Mignon de 1,5 V (sólo en guarnición)*
- 9 *5 Tornillos M5*
- 10 *Tornillo con hexágono interior M3x5 (tornillo de tope)*
- 11 *Anillo de guía de poliamida*
- 12 *Espiga de la manilla*
- 13 *Placa de fijación*
- 14 *Cable de conexión (ya montado)*
- 15 *Módulo interior*
- 16 *Transmisor de señales acústico (ya montado)*

Instalación

Ayudas de montaje:

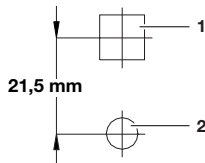
- Plantilla de taladrar (nº de artículo 910.54.990)
- Fresa de 37 mm de diámetro con punta de centrado (nº de artículo 910.54.991)

Herramientas precisadas:

- Llave macho hexagonal, tamaño 2,5
- Llave macho hexagonal, tamaño 3
- Llave de estrella, tamaño 1
- Taladradora
- Broca D = 6 mm, adecuada para el material de la puerta
- Broca D = 20 mm, adecuada para el material de la puerta
- Prensa tornillo de apriete para sujeción de la plantilla de taladrar

Requisitos:

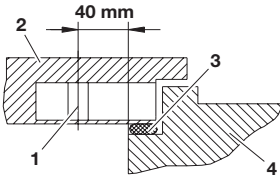
- Debe existir una cerradura para embutir con un taladro de 7 mm ubicado en 21,5 mm por debajo de la nuez de cerradura (cerradura para embutir según DIN 18251).



1 Nuez de cerradura

2 Taladro de 7 mm

- Separación mínima de 40 mm desde el centro del cuadradillo interior al marco de la puerta.



- 1 Centro del cuadradillo interior
- 2 Hoja de la puerta
- 3 Junta de la puerta
- 4 Marco de la puerta

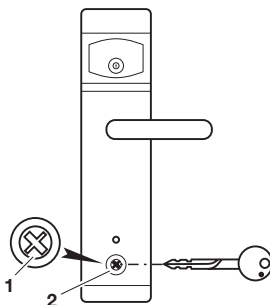
- Debe haberse desmontado el herraje anterior.
- Debe haberse montado la cerradura para embutir adecuada.

Montaje de la cerradura



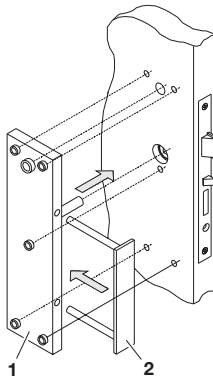
Si los componentes están fríos, el agua de condensación que se forma entonces, puede llegar a dañar el sistema de cierre de la puerta.

- ⇒ Cerciorarse de que todas las piezas hayan adquirido temperatura ambiente.



- 1 Arandela de seguridad
- 2 Cerradura de montaje

1. Desmontar la placa de fijación del módulo exterior:
 - ⇒ Colocar la arandela de seguridad en la posición mostrada en la figura, empleando para ello la llave de mantenimiento-montaje.
 - ⇒ Insertar la llave de mantenimiento-montaje según se muestra en la ilustración, y abrir la cerradura de montaje.
2. Aflojar el tornillo situado en la parte superior de la cerradura con la llave macho del tamaño 3.
3. Separar la placa de fijación del módulo exterior golpeando levemente con la mano el lateral del módulo exterior.
4. Si la nuez cuadrada tuviese unas medidas interiores de 9X9 mm, montar un casquillo reductor (nº de artículo 910.50.739).

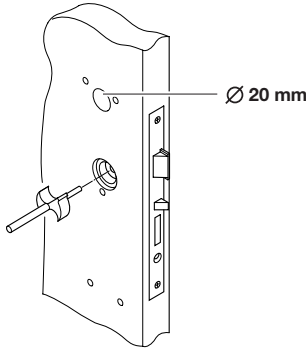


1 *Plantilla de taladrar*

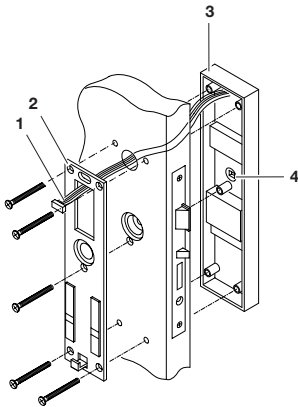
2 *Tope de plantilla de taladrar*

5. Insertar el pasador de centrado de la plantilla de taladrar en la nuez cuadrada de la cerradura, o bien en el casquillo de reducción.
6. Insertar lateralmente el tope en los agujeros de la plantilla de taladrar.
7. Sujetar la plantilla de taladrar con la prensa tornillo de apriete. Prestar atención que la plantilla de taladrar quede paralela al borde delantero de la hoja de la puerta.

8. Utilizar la plantilla de taladrar para realizar, perpendicularmente a la hoja de la puerta, cinco taladros pasantes D = 6 mm y uno de D = 20 mm (ver dibujo).
9. Retirar la prensa tornillo de apriete y la plantilla de taladrar.



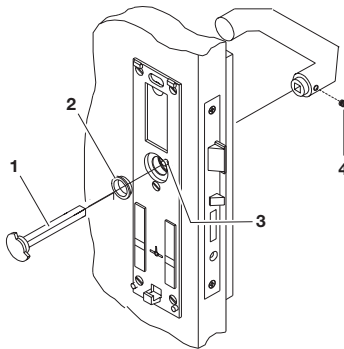
10. En el lado exterior de la hoja de la puerta, realizar con la fresa D = 37 mm un rebaje con una profundidad mínima de 4 mm para la espiga de la manilla.



- 1 Cable de conexión
- 2 Placa de fijación
- 3 Módulo interior
- 4 Arandela con cuadradillo

11. Pasar el cable de conexión del módulo interior por el taladro de 20 mm.
12. Colocar la placa de fijación por el lado exterior de la hoja de la puerta y atornillarla con 5 tornillos M5 al módulo interior.
13. Si la hoja de la puerta fuese pesada o lisa, fijar adicionalmente la placa de fijación con 4 tornillos del tipo Hospa 3x20 mm, utilizando los taladros previstos para ello.
14. Controlar que el montaje de la placa de fijación a la puerta se haya concluido correctamente. La placa de fijación debe asentar en toda su superficie.

En caso de que la placa de fijación no asiente en toda su superficie:
⇒ Inspeccionar los taladros y retirar las virutas de madera que pudieran existir.



- 1 *Espiga de la manilla*
- 2 *Anillo de guía de poliamida*
- 3 *Tornillo con hexágono interior M3x5 (tornillo de tope)*
- 4 *Tornillo prisionero*

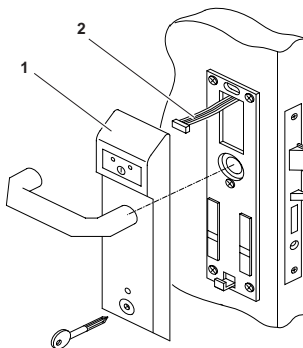
15. Montar el tornillo con hexágono interior M3x5 (tornillo de tope) junto con el anillo elástico por el frente de la placa de fijación, según se muestra en la ilustración.
16. Insertar el anillo de guía de poliamida en la placa de fijación (¡ojo, no en el módulo exterior!).

17. Verificar que la arandela con cuadradillo está correctamente alojada en el módulo interior. La marca que lleva la arandela con cuadradillo debe quedar arriba .
18. Montar la espiga de la manilla en el anillo de guía de poliamida según la ilustración.
19. Controlar que la espiga de la manilla no vaya forzada ni tenga holgura.
Si la espiga de la manilla va forzada:
⇒ Aflojar la placa de sujeción y volverla a posicionar.
20. Insertar la pieza hembra de la manilla en la espiga de la manilla del módulo interior y fijarla con el tornillo prisionero.
21. Insertar la pieza hembra de la manilla en la espiga de la manilla del módulo exterior y fijarla con el tornillo prisionero.
22. Controlar que las manillas no giren forzadas y que no tengan juego.
23. Montar cuatro pilas Mignon de 1,5 V en el módulo exterior (nº de artículo 910.54.980). ¡Observar la polaridad correcta!



¡En caso de una polaridad incorrecta se deteriora la parte eléctrica!

- ⇒ Prestar atención a la polaridad correcta al conectar el cable de conexión al módulo exterior. Enchufar el conector macho con el conector hembra de manera que el cable vaya guiado hacia abajo.
-



- 1 Módulo exterior
- 2 Cable de conexión

24. Enchufar el conector macho del cable de conexión en el conector hembra del módulo exterior.

Si el LED rojo del módulo exterior se enciende, esto se debe a que, o bien, la espiga de la manilla está incorrectamente montada (juego excesivo), o que la arandela con cuadradillo en el módulo interior está montada girada.

 - ⇒ Repetir el montaje de la espiga de la manilla. Al realizar esto debe prestarse especial atención a que no vaya forzada y que no tenga juego.

Si el LED rojo continúa encendido:

 - ⇒ Desmontar la espiga de la manilla.
 - ⇒ Cerciorarse que la arandela con cuadradillo está montada correctamente en el módulo interior. La marca que lleva la arandela con cuadradillo debe mostrar hacia arriba.
 - ⇒ Montar la espiga de la manilla.
25. Enganchar el módulo exterior en ambos ganchos superiores de la placa de sujeción.
26. Presionar por abajo el módulo exterior y enroscar el tornillo situado encima de la cerradura de montaje.
27. Enclavar el módulo exterior con la llave de mantenimiento-montaje y retirar la llave.
28. Precintar la abertura de la llave pegando la lámina de protección.
29. Tapar el tornillo con el tapón.
30. En caso de desearlo, pegar la etiqueta adhesiva ("Por favor, no molestar ") de forma bien visible en el lado interior de la hoja de la puerta, o en el módulo interior.

Puesta en marcha para operar en el modo de funcionamiento sencillo

Asignación de las key-sticks de programación y borrado

En el modo de funcionamiento sencillo deben asignarse las funciones a las key-sticks de programación y borrado en la primera puesta en marcha.

1. Tener preparadas la key-stick de programación verde y la key-stick de borrado roja.
2. Pulsar el botón blanco en el display del módulo exterior.
El indicador verde(LED) parpadea unos segundos.
3. Colocar la key-stick de programación verde frente al display mientras parpadea el LED verde.
Para confirmar que la programación fue correcta se enciende brevemente el indicador rojo (LED).
4. Colocar la key-stick de borrado roja frente al display mientras parpadea el LED rojo.
Para confirmar la programación se encienden seguidamente ambos indicadores rojo y verde (LED).
El terminal para puertas se desconecta automáticamente.

Si se presenta un fallo durante la asignación:

- ⇒ Conectar nuevamente el terminal para puertas.
- ⇒ Volver a asignar las key-stick de programación y de borrado.

Si se presentasen fallos nuevamente:

- ⇒ consultar a su punto de venta Dialock.

Instrucciones de manejo resumidas para el modo de funcionamiento sencillo

Asignación de los derechos de acceso

1. Pulsar el botón blanco en el display del módulo exterior.
El indicador rojo (LED) se ilumina.
El terminal para puertas está conectado.
2. Colocar la key-stick de programación verde frente al terminal para puertas.
El indicador verde (LED) parpadea.
3. Colocar la llave electrónica a programar frente al terminal para puertas antes de que transcurran 5 segundos.
El indicador verde (LED) se enciende brevemente.
A la llave electrónica se le ha atribuido entonces el derecho de acceso.
4. Retirar la llave electrónica programada.
Si el indicador rojo (LED) se ilumina, esto indica que la programación fue incorrecta:
⇒ Repetir el procedimiento de asignación de derechos de acceso.
5. Colocar en cada caso la llave electrónica frente al display antes de que transcurran 5 segundos.

Anulación de los derechos de acceso

1. Pulsar el botón blanco del display del módulo exterior.
El indicador rojo (LED) se enciende.
El terminal para puertas está conectado.
2. Mantener la key-stick de borrado roja frente al display.
El indicador rojo (LED) parpadea.
3. Colocar la llave electrónica a borrar frente al terminal para puertas.
El indicador rojo (LED) se ilumina brevemente.
Ello indica que se ha anulado el derecho de cierre.

Anulación de los derechos de acceso de todas las llaves electrónicas

Si se ha perdido una llave electrónica y quiere anularse por ello la autorización de cierre, es necesario borrar todas las llaves electrónicas en el terminal para puertas. A continuación debe asignarse el derecho de acceso a todas las llaves autorizadas para ello.

1. Colocar la key-stick de borrado roja frente al display.
El indicador rojo(LED) parpadea.
2. Mantener la key-stick de programación verde frente al display.
El indicador rojo (LED) se ilumina brevemente.
3. Atribuir los derechos de cierre a todas las llaves que dispongan todavía de la autorización para ello.

Cambio de pilas

Si las pilas están ya muy gastadas centellean alternativamente los indicadores rojo y verde (LED). Adicionalmente se emite una señal acústica.

Solamente puede garantizarse un funcionamiento correcto si se sustituyen inmediatamente las pilas gastas.

1. Retirar lámina de protección de la cerradura de montaje del módulo exterior.
2. Desenclavar el módulo exterior con la llave de mantenimiento-montaje.
3. Aflojar el tornillo situado encima de la cerradura de montaje con la llave macho hexagonal del tamaño 3.
4. Empujar hacia arriba el módulo exterior para desengancharlo de la placa de sujeción. ¡Ojo al cable de conexión!
5. Desenchufar el conector del cable de conexión del conector hembra del módulo exterior.
6. Montar cuatro pilas Mignon de 1,5 V nuevas en el módulo exterior (nº de artículo 910.54.980). ¡Prestar atención a la polaridad correcta!
7. Montar de nuevo el terminal para puertas procediendo en el orden inverso.

Montaganleitung 732.29.100

Der Nachdruck der Montageanleitung, auch auszugsweise, oder die Nachahmung der Abbildungen und Zeichnungen sowie die Nachahmung der Gestaltung sind verboten.

Für Druckfehler und Irrtümer, die bei der Erstellung der Montageanleitung unterlaufen sind, ist jede Haftung ausgeschlossen.

Liefermöglichkeiten und technische Änderungen vorbehalten.

Stand 06.00

Mounting instructions 732.29.100

The reprint of the mounting instructions, even extracts, or copying of the illustrations and drawings as well as copying of the layout are prohibited.

No liability is accepted for printing errors or errors occurred during the creation of the mounting instructions.

We reserve the right for technical changes and changes of availability.

Status 06.00

Instructions de montage 732.29.100

Il est interdit de reproduire les instructions de montage ou d'en imprimer des extraits, d'en copier des illustrations et des dessins ou d'en imiter la présentation.

Il ne sera assumé aucune responsabilité quant aux erreurs et fautes pouvant résulter de l'impression de ces instructions de montage.

Tous les droits de possibilités de livraison et de modifications techniques sont réservés.

Version du 06.00

Istruzioni di montaggio 732.29.100

E' vietata la copia delle istruzioni di montaggio, anche soltanto parziale, oppure delle raffigurazioni e dei disegni come anche la riproduzione del layout.

E' esclusa qualsiasi responsabilità nei nostri confronti in caso d'errori di stampa e sbagli, sorti durante la produzione delle istruzioni di montaggio.

Con riserva di ulteriori possibilità di fornitura e di modifiche tecniche.

Stato 06.00

Instrucciones del instalación 732.29.100

Queda rigurosamente prohibida la reproducción total o parcial de esta documentación, así como la imitación de sus ilustraciones, dibujos o diseño.

No nos hacemos responsables en manera alguna de las erratas o equivocaciones que pudieran existir en estas instrucciones de instalación.

Nos reservamos la posibilidad de suministro y los derechos a modificación.

Versión del 06.00

Copyright

Häfele GmbH & Co

Adolf-Häfele-Strasse 1 · D-72202 Nagold

Postfach 1237 · D-72192 Nagold

Telefon +49 (0) 74 52 / 95-0

Telefax +49 (0) 74 52 / 95-200

E-Mail: info@haefele.de · www.haefele.de