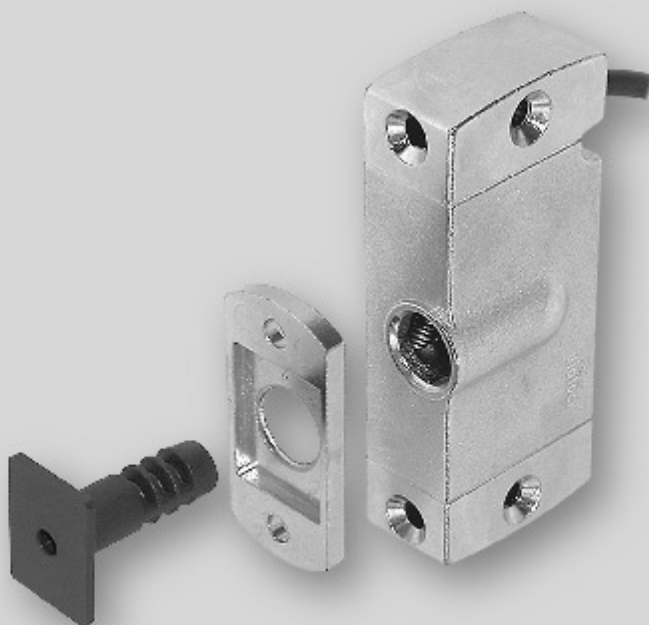


Montageanleitung
Mounting instructions
Instructions de montage
Istruzioni di montaggio
Instrucciones de instalación


dialock
HÄFELE



ZV-Schließgehäuse

CL lock case

Boîtier de fermeture VC

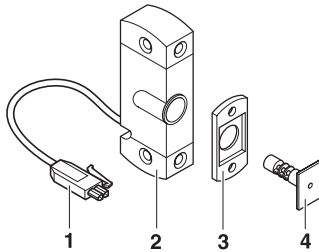
Scatola di chiusura ZV

Caja de cierre CC

Rayon d'utilisation

Le boîtier de fermeture à verrouillage central (VC) Dialock permet de verrouiller des armoires, tiroirs, casiers, etc. de façon électromécanique.

Etendue de fourniture



- 1 prise AMP (détachée jointe)
- 2 boîtier de fermeture avec cordon d'alimentation
- 3 plaque de retenue
- 4 boulon de fermeture

Indication :

Le gabarit de montage (gabarit de perçage) doit être commandé séparément.

Information technique

Le boîtier de fermeture VC est excité via le terminal VC avec répartiteur de sortie.

Il est possible d'exciter via un terminal VC jusqu'à 128 boîtiers de fermeture VC.

Les applications simples permettent également de réaliser l'excitation via le terminal mural.

Données techniques

Alimentation en tension	12 V courant continu
Courant permanent absorbé	50 mA
Charge de traction	> 200 N, selon DIN 68 852

Montage

Outillage requis :

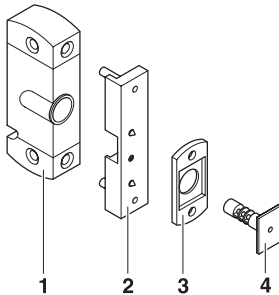
- tournevis cruciforme, taille 2
- perceur
- vis :
 - corps et porte en bois : 4 vis Hospa (\varnothing 3,5 mm x X mm, suivant épaisseur du corps)
 - et en plus : vis appropriées, p. ex. vis à tôle pour armoires en métal
- gabarit de perçage
- bloc secteur de test

Préparations requises :

- largeur de porte pour portes affleurantes 240 mm min.
- largeur de porte pour portes à plat 240 mm min.

Recommandation :

- pour portes d'armoires : utiliser des charnières avec fermeture automatique
- pour tiroirs : utiliser des glissières avec fermeture automatique



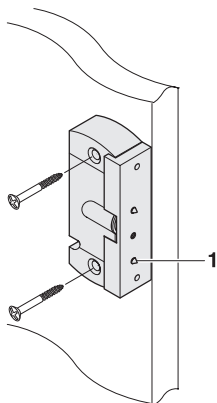
- 1 boîtier de fermeture VC
- 2 gabarit de montage
- 3 plaque de retenue
- 4 boulon de fermeture

1. Préparer le gabarit de montage et le boîtier de fermeture VC.

Lorsque le boulon de fermeture est bloqué dans le boîtier de fermeture VC :

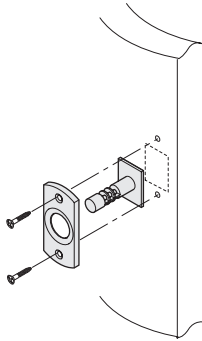
⇒ brancher le bloc secteur de test et retirer le boulon de fermeture du boîtier de fermeture VC.

2. Mettre le gabarit de montage sur le boîtier de fermeture VC.



1 broches du gabarit de montage

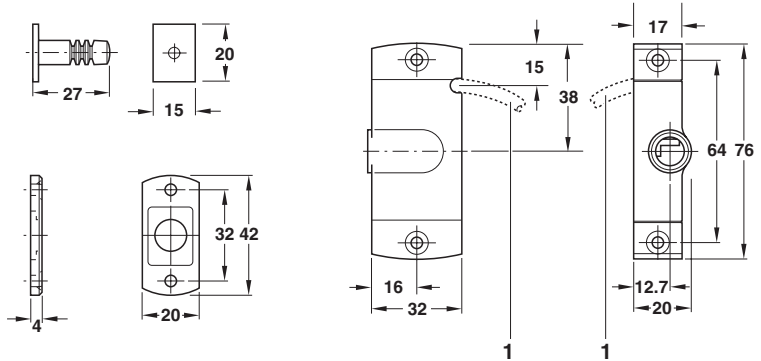
3. Positionner le boîtier de fermeture avec le gabarit de montage à l'intérieur du corps du meuble.
 - ⇒ Portes à plat : s'assurer que le gabarit de montage soit parallèle à et à fleur du bord du corps.
 - ⇒ Portes affleurantes : déplacer le boîtier de fermeture VC vers l'intérieur de la valeur d'épaisseur de porte. Placer le gabarit de montage parallèle au bord du corps.
 - ⇒ Portes avec amortisseur de butée : déplacer en plus le boîtier de fermeture VC vers l'extérieur de la valeur d'épaisseur de l'amortisseur de butée.
4. Repérer à l'aide du perceur les trous prévus pour les vis.
5. Visser le boîtier de fermeture VC au corps de meuble en utilisant 2 vis Hospa (ø 3,5 mm). Laisser le gabarit de montage sur le boîtier comme aide d'alignement.
6. Presser la porte contre le gabarit de montage.
Les broches du gabarit de montage repèrent les trous de vissage pour la plaque de retenue du boulon de fermeture.



7. Introduire le boulon de fermeture dans la plaque de retenue et visser celle-ci sur la porte à l'aide de deux vis Hospa.
8. Mettre en place le câble de liaison dans le meuble.
9. Insérer les deux fiches du câble dans le boîtier de prise AMP, jusqu'à ce que les fiches enclenchent. Puis serrer les 2 languettes de la prise AMP.
10. Brancher la prise AMP du boîtier de fermeture VC au bloc secteur de test pour vérifier le fonctionnement.
La porte doit être ouverte et fermée sans problème.
11. Enficher la prise AMP dans le répartiteur de sortie ou dans le répartiteur.

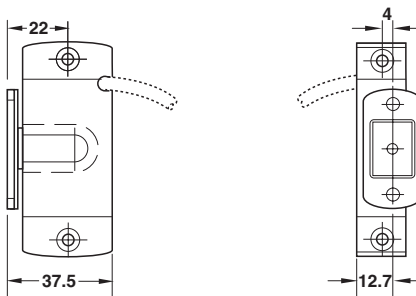
Dimensions CNC

Lorsque les perçages pour le boîtier de fermeture seront prépercés au moyen d'une machine CNC, il faut respecter les dimensions suivantes :

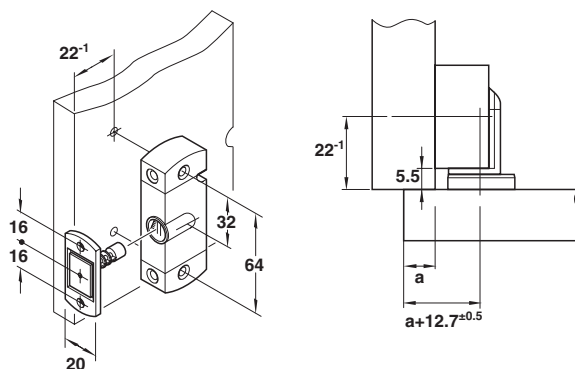


Dimensions du boîtier de fermeture VC (composants)

1 sortie câble

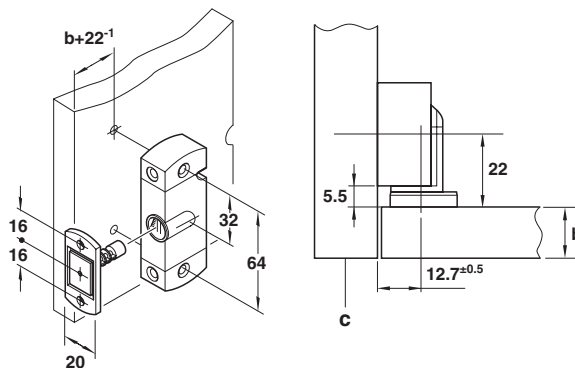


Dimensions du boîtier de fermeture VC (en état fermé)



Dimensions de perçage pour le montage sur une porte à plat

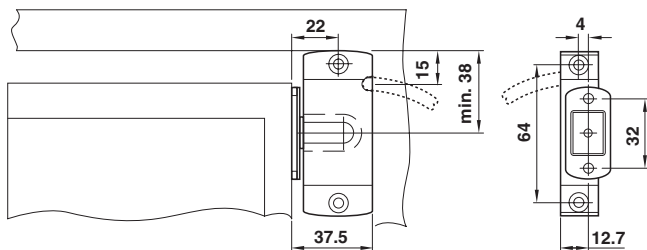
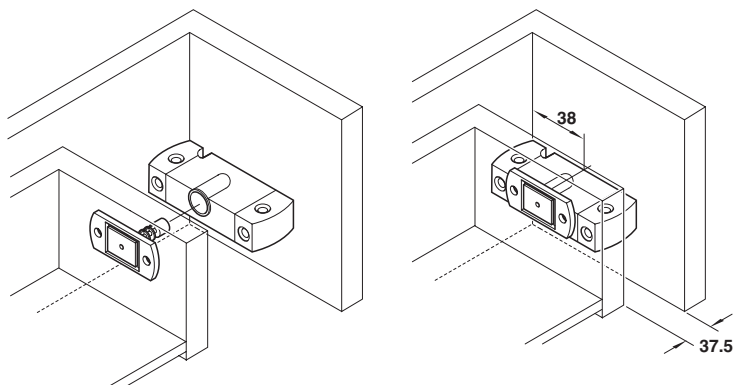
a saillie de la porte



Dimensions de perçage pour le montage sur une porte affleurante

b épaisseur de porte (si la porte est à fleur du bord avant du corps)

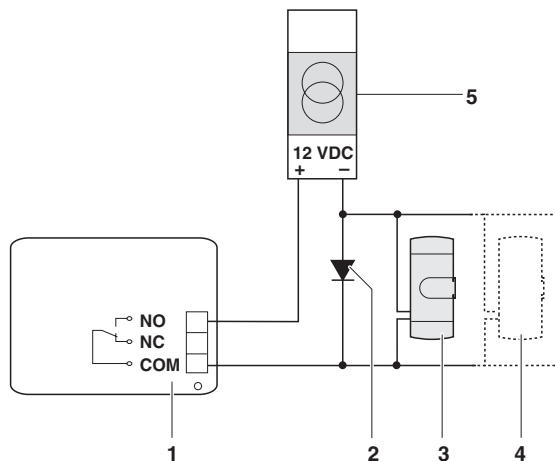
c bord avant du corps



Dimensions de perçage pour le montage sur tiroirs

Connexion de jusqu'à 15 boîtiers de fermeture VC au terminal mural**Endommagement des contacts de relais du terminal mural**

⇒ Utiliser toujours une diode de marche à vide lorsque les boîtiers de fermeture VC seront excités via un terminal mural.



- 1 module d'électronique de commande du terminal mural
- 2 diode de marche à vide
- 3 boîtier de fermeture VC
- 4 autres boîtiers de fermeture VC
- 5 alimentation en tension pour le boîtier de fermeture VC

⇒ Insérer la diode de marche à vide dans le circuit en parallèle aux boîtiers de fermeture VC (voir croquis). Le câblage doit être réalisé par un spécialiste. La diode de marche à vide peut être connectée à l'aide de bornes de connexion dans le boîtier du module d'électronique de commande.

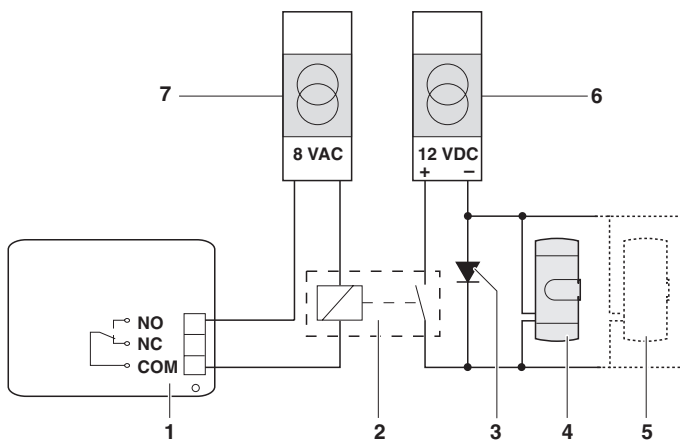
Connexion de plus de 15 boîtiers de fermeture VC au terminal mural

La connexion de plus de 15 boîtiers de fermeture VC au terminal mural nécessite une alimentation en tension séparée, l'une pour le terminal mural et l'autre pour les boîtiers de fermeture. Dans ce cas un relais de couplage doit être intercalé.



Endommagement des contacts du relais de couplage

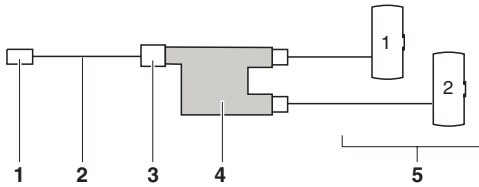
⇒ Utiliser toujours une diode de marche à vide lorsque les boîtiers de fermeture VC seront excités via un terminal mural.



- 1 module d'électronique de commande du terminal mural
- 2 relais de couplage
- 3 diode de marche à vide
- 4 boîtier de fermeture VC
- 5 autres boîtiers de fermeture VC
- 6 alimentation en tension pour le boîtier de fermeture VC
- 7 alimentation en tension pour le relais de couplage

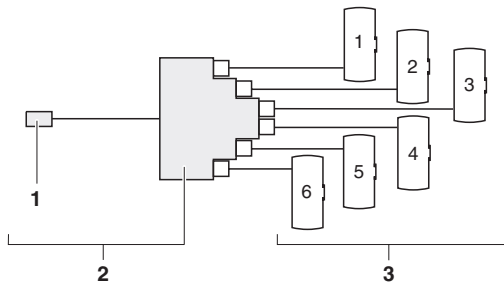
⇒ Insérer le relais de couplage et la diode de marche à vide dans le circuit (voir croquis). Le câblage doit être réalisé par un spécialiste.

Exemples de câblages



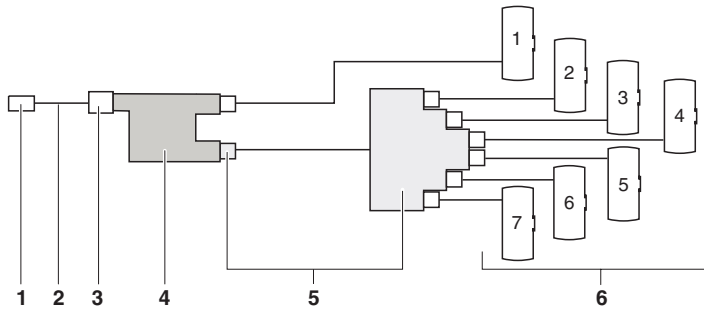
Connexion avec double répartiteur

- 1 prise AMP
- 2 câble de rallonge AMP
- 3 douille AMP
- 4 répartiteur double
- 5 boîtier de fermeture VC



Connexion avec répartiteur à 6 bornes

- 1 prise AMP du répartiteur à 6 bornes
- 2 répartiteur à 6 bornes
- 3 boîtier de fermeture VC



Connexion combinée constituée de répartiteurs à 2 et 6 bornes

- 1 prise AMP
- 2 câble de rallonge AMP
- 3 douille AMP
- 4 répartiteur double
- 5 répartiteur à 6 bornes
- 6 boîtier de fermeture VC

1. Lors d'une application avec terminal VC : brancher la prise AMP (1) à une sortie du répartiteur de sorties.
2. Lors d'une application avec terminal mural : couper la prise AMP (1). Réaliser le câblage dans le boîtier du module d'électronique de commande. Le câblage doit être réalisé par un spécialiste.

Montageanleitung 732.29.111

Der Nachdruck der Montageanleitung, auch auszugsweise, oder die Nachahmung der Abbildungen und Zeichnungen sowie die Nachahmung der Gestaltung sind verboten. Für Druckfehler und Irrtümer, die bei der Erstellung der Montageanleitung unterlaufen sind, ist jede Haftung ausgeschlossen.

Liefermöglichkeiten und technische Änderungen vorbehalten.

Stand 02.01

Mounting instructions 732.29.111

The reprint of the mounting instructions, even extracts, or copying of the illustrations and drawings as well as copying of the layout are prohibited.

No liability is accepted for printing errors or errors occurred during the creation of the mounting instructions.

We reserve the right for technical changes and changes of availability.

Status 02.01

Instructions de montage 732.29.111

Il est interdit de reproduire les instructions de montage ou d'en imprimer des extraits, d'en copier des illustrations et des dessins ou d'en imiter la présentation.

Il ne sera assumé aucune responsabilité quant aux erreurs et fautes pouvant résulter de l'impression de ces instructions de montage.

Tous les droits de possibilités de livraison et de modifications techniques sont réservés.

Version du 02.01

Istruzioni di montaggio 732.29.111

E' vietata la copia delle istruzioni di montaggio, anche soltanto parziale, oppure delle raffigurazioni e dei disegni come anche la riproduzione del layout.

E' esclusa qualsiasi responsabilità nei nostri confronti in caso d'errori di stampa e sbagli, sorti durante la produzione delle istruzioni di montaggio.

Con riserva di ulteriori possibilità di fornitura e di modifiche tecniche.

Stato 02.01

Instrucciones de instalación 732.29.111

Queda rigurosamente prohibida la reproducción total o parcial de esta documentación, así como la imitación de sus ilustraciones, dibujos o diseño.

No nos hacemos responsables en manera alguna de las erratas o equivocaciones que pudieran existir en estas instrucciones de instalación.

Nos reservamos la posibilidad de suministro y los derechos a modificación.

Versión 02.01

Copyright

Häfele GmbH & Co

Adolf-Häfele-Strasse 1 · D-72202 Nagold

Postfach 1237 · D-72192 Nagold

Telefon +49 (0) 74 52 / 95-0

Telefax +49 (0) 74 52 / 95-200

E-Mail: info@haefele.de · www.haefele.de