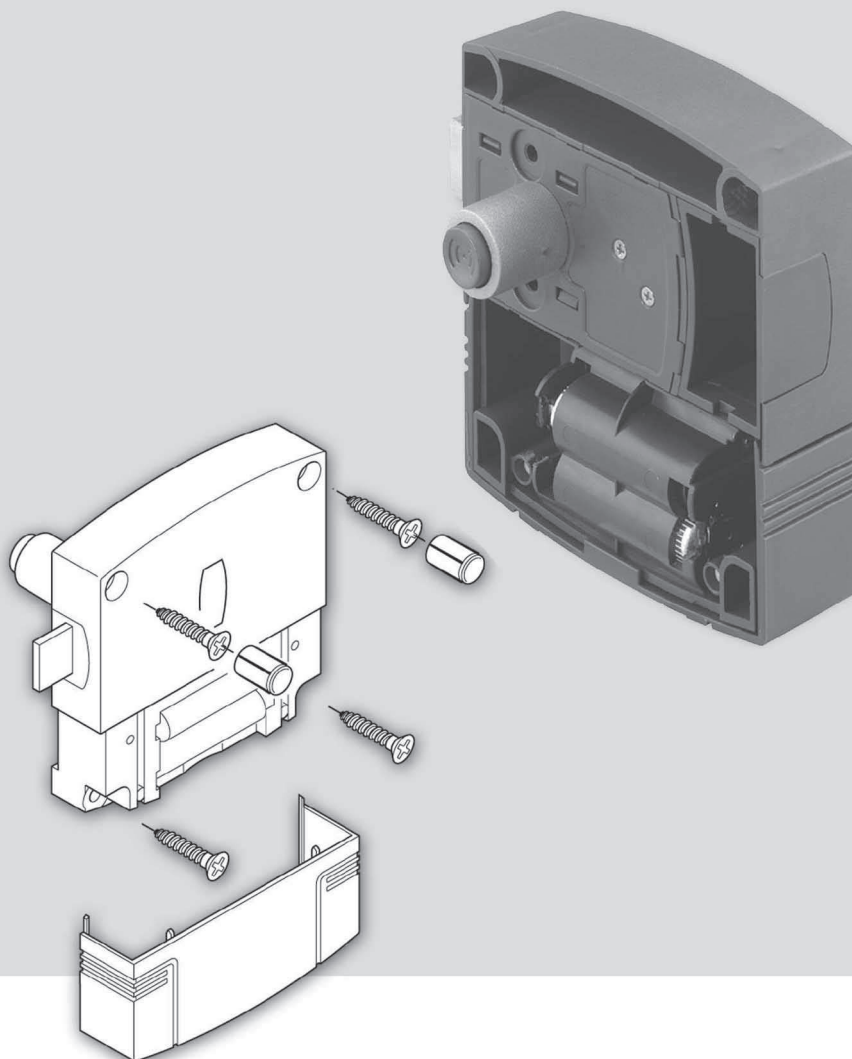


Montageanleitung
Mounting instructions
Instructions de montage
Istruzioni di montaggio
Instrucciones de instalación


HÄFELE



LockerLock Schließgehäuse
LockerLock lock case
Boîtier de fermeture LockerLock
Scatola di chiusura LockerLock
Caja de cierre LockerLock



Attention!

⇒ Lire absolument le passage «Mise en service» de ce mode d'emploi avant de réaliser la mise en service (attribution des keys).

Rayon d'utilisation

La fermeture de meuble LockerLock est utilisée comme fermeture de placard pour tous types d'armoires standard (p. ex. armoires de garde-robe et casiers).

LockerLock se monte sur le côté intérieur de la porte.

Le boîtier de serrure de LockerLock comporte l'électronique qui commande le mécanisme de fermeture. Le mécanisme de fermeture fonctionne sur piles. Il est manœuvré par keys électroniques.

Pour verrouiller et ouvrir la porte, le bouton-poussoir de LockerLock sur la face avant de la porte doit être enfoncé à l'aide d'un key électronique autorisé.

Informations techniques

LockerLock est livré en mode de fonctionnement «Stand Alone» dans le cadre de la solution simple. Ce mode de fonctionnement permet d'attribuer jusqu'à 30 keys électroniques au moyen d'un keystick de programmation spécial. Cette attribution peut être effectuée directement à la fermeture LockerLock. Un keystick d'effacement retire les droits de fermeture d'un key électronique autorisé directement à la fermeture LockerLock.

En outre, il est possible d'ajouter la fonction «bien être» à l'aide du terminal d'information LockerLock via un transpondeur de configuration.

Si vous voulez choisir un autre mode de fonctionnement, veuillez vous adresser à votre point de vente Dialock.

La mise en marche nécessite les éléments suivants

- fermeture de placard LockerLock
- keysticks de programmation et d'effacement
- key électronique
- 4 piles AA 1,5 V type E91

Normes et prescriptions

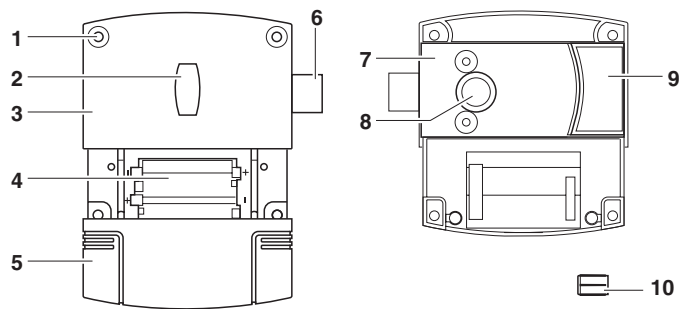
LockerLock est conforme à la norme/prescription suivante qui ont été prise pour base lors de la vérification/autorisation :

- EN 300 330/May 1999 (spectre de fréquences)

Données techniques

Plage d'utilisation de température	0–70 °C
Température de stockage	–20 ... +85 °C
Humidité relative de l'air (non condensé)	10–90 %
Classe de protection	IP 44

Etendue de livraison



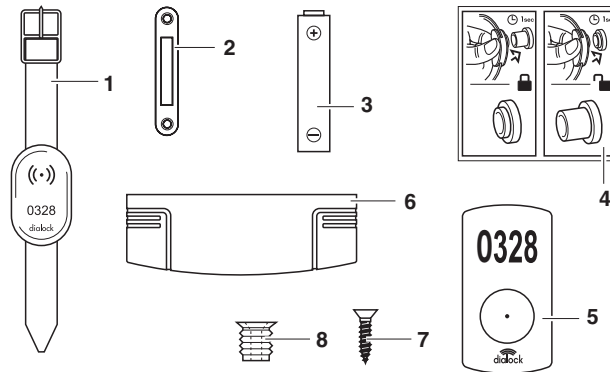
Boîtier LockerLock (1 pièce) :

- 1 trous de fixation
- 2 fenêtre avec affiche DEL et IR
- 3 boîtier LockerLock
- 4 compartiment de piles
- 5 couvercle de piles
- 6 pêne
- 7 boîtier de serrure
- 8 bouton-poussoir
- 9 insert alternatif

Accessoires

- 10 bouchon de recouvrement (2 pièces)

LockerLock peut être utilisé pour portes posées à droite et à gauche.
LockerLock est livré pour portes posées à droite.

Les accessoires ne font pas partie de la fourniture :


- 1 *key électronique*
- 2 *gâche*
- 3 *piles (4 pièces ; recommandation : AA 1,5 V type E91)*
- 4 *mode d'emploi (1 pièce)*
- 5 *plaque numérotée avec ou sans numéro (1 pièce)*
- 6 *outil de service LockerLock*
- matériel de montage**
- 7 *vis (4 pièces ; selon le type de montage)*
- 8 *manchon à visser/coller (4 pièces)*

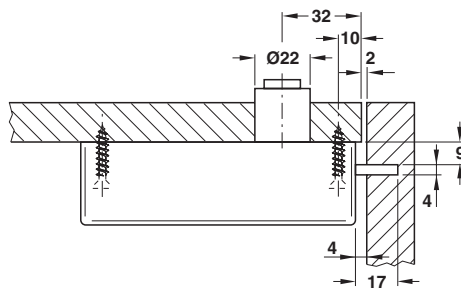
Les références se trouvent dans l'information technique de Dialock.

Montage

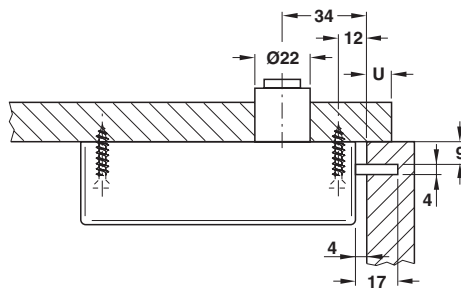
Préparations requises :

- Épaisseur du battant de la porte 13–18 mm
- Largeur recommandée de la porte :
 - valeur indicative pour porte affleurante : au moins 305 mm
 - valeur indicative pour porte à plat : moins 140 mm
- Gâche ou gâche à equerre montée
- Distance entre le centre du bouton-poussoir et le chant de la porte :
 - pour porte affleurante : 32 mm
 - pour porte à plat : 34+U mm (U: saillie de la porte)

Pour vérifier les dimensions nous recommandons une pose d'essai avant la production en série.

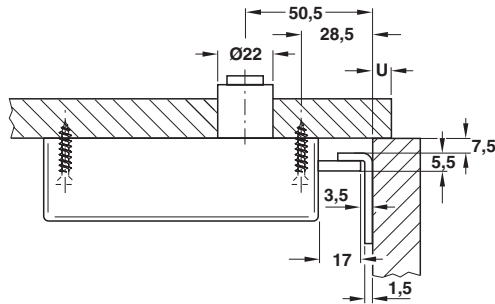


Vue d'en haut d'une porte affleurante



Vue d'en haut d'une porte à plat

U saillie de la porte



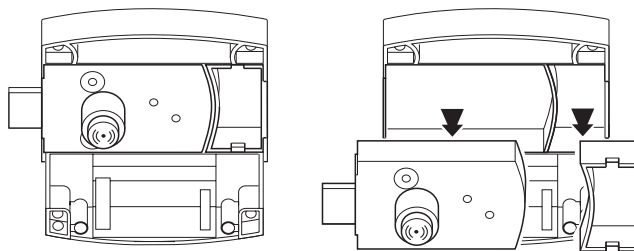
Vue d'en haut du panneau de porte en applique avec gâche à équerre

Outillage requis :

- gabarit de perçage/aide de collage
- perceuse
- tournevis
- règle
- perçoir
- pour montage sur portes en bois ou HPL :
 - 4 vis de bois ABC Spax 5 x 25 mm
 - mèche à bois D = 22 mm
 - mèche pour vis de bois ABC Spax 5 x 25 mm
- pour montage sur portes en bois ou HPL lors de charges fortes ou d'utilisations fréquentes
 - 4 vis à tête fraisée M5 x 25 mm
 - 4 manchons à visser ou à coller M5
 - mèche à bois D = 22 mm
 - mèche à bois D = 8 mm ou D = 10 mm, selon les manchons utilisés
- pour montage sur portes en acier :
 - 4 vis à tête fraisée M5 x 25 mm
 - mèche à acier D = 22 mm

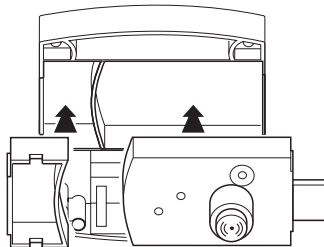
Adapter LockerLock pour portes posées à gauche

LockerLock est livré pour portes posées à droite. Pour portes posées à gauche il faut adapté appropriément la position du boîtier de la serrure et l'insert alternatif.



Enlever le boîtier et l'insert alternatif

1. Enlever l'insert alternatif du boîtier LockerLock.
2. Enlever le boîtier de serrure du boîtier LockerLock.



Mettre en place le boîtier de serrure et l'insert alternatif pour portes posées à gauche

3. Insérer le boîtier de serrure dans le boîtier LockerLock de manière inverse.
Le pêne montre vers l'autre côté.
4. Insérer l'insert alternatif à l'autre côté du boîtier LockerLock.

Montage de LockerLock

Le montage de LockerLock nécessite trois pas :

- percer un trou dans le battant de la porte pour le bouton-poussoir
- percer des trous de vis dans le battant de la porte
- fixer LockerLock sur le battant de la porte

Ci-dessous vous trouverez la description du montage pour portes en bois ou HPL :

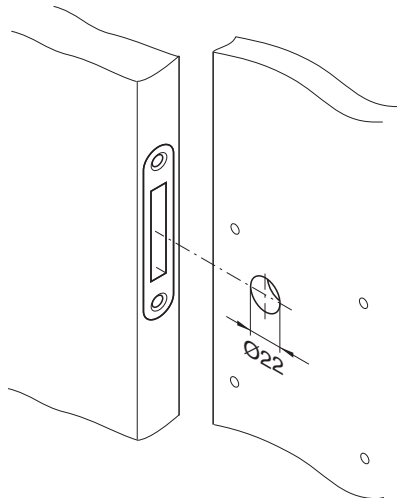
Les dessins se réfèrent à des portes posées à droite.



L'eau de condensation qui se dépose sur des composants froids peut endommager le système de fermeture de porte.

⇒ S'assurer que tous les composants ont pris la température ambiante.

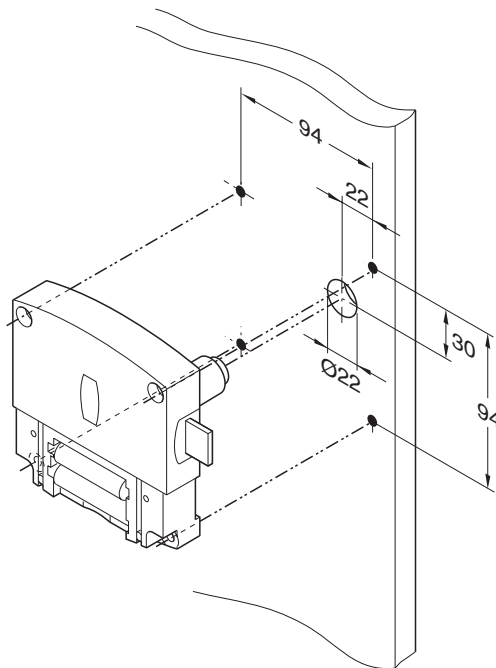
Percer un trou dans le battant de la porte pour le bouton-poussoir



1. Tracer le centre de l'alésage du bouton-poussoir sur le battant de la porte (gabarits de perçage ci-joints).
2. S'assurer que les centres de la gâche et de l'alésage du bouton-poussoir sont à la même hauteur sur le battant de la porte.

3. Respecter la distance entre l'alésage du bouton-poussoir et le bord de la porte pour des portes affleurantes et des portes à plat.
4. Utiliser une mèche appropriée pour percer un trou d'un diamètre de 22 mm dans le battant de la porte pour le bouton-poussoir.

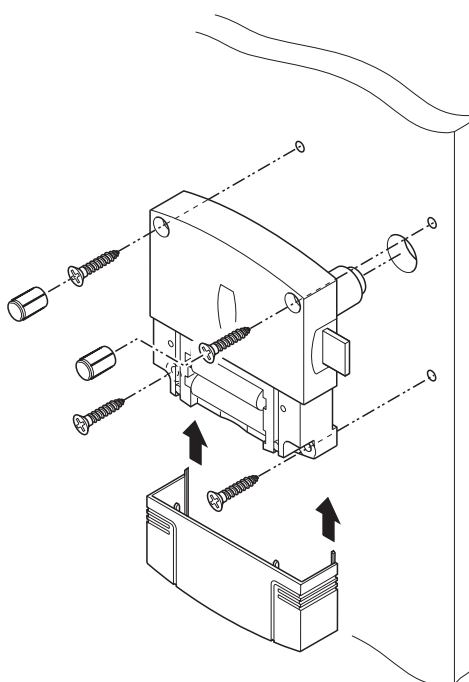
Percer des trous de vis dans le battant de la porte



1. Tracer, selon les dimensions indiquées, 4 points sur le battant de la porte pour les trous de vis (utiliser les gabarits de perçage ci-joints).
2. Retirer le couvercle du compartiment de piles à l'aide de l'outil de service.
3. Tenir LockerLock de telle manière au côté intérieur du battant de la porte que le bouton-poussoir se trouve dans le trou concerné. Vérifier, si les points pour les trous de vis sur le battant de la porte correspondent aux trous de fixation dans la fermeture LockerLock.

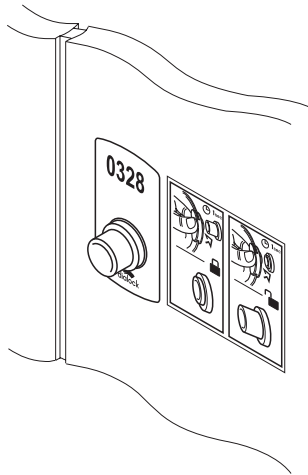
4. Enlever LockerLock du battant de la porte.
5. Utiliser une mèche appropriée pour percer des trous pour 4 vis dans le battant de la porte. S'assurer que le diamètre de l'alésage est conforme aux manchons utilisés.

Fixer LockerLock sur le battant de la porte



1. Tenir LockerLock de telle manière au côté intérieur du battant de la porte que le bouton-poussoir se trouve dans le trou concerné.
2. Serrer les vis à travers les trous de fixation à l'aide d'un tournevis.
3. Enfoncer les bouchons de recouvrement dans les trous de fixation pour recouvrir les vis.

4. Mettre en place 4 piles (recommandation : AA 1,5 V type E91) dans le compartiment de piles. S'assurer que la polarité est correcte!
5. Faire glisser le couvercle du compartiment de piles sur le compartiment de piles.



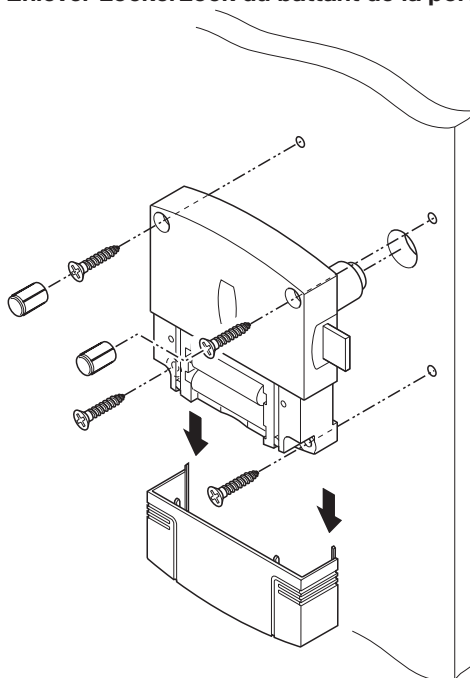
6. Coller la plaque numérotée avec ou sans numéro et le mode d'emploi comme montré sur l'illustration (parallèle au bord de la porte) sur le côté extérieur du battant de la porte. Utiliser les aides de collage ci-jointes. S'assurer que la surface du battant de la porte est sèche, propre et exempt de graisse.

Démontage

Outils requis :

- visseuse sans fil
- mèche à bois D = 3 mm
- vis de bois ABC Spax 5 x 25 mm
- tournevis

Enlever LockerLock du battant de la porte



1. Retirer le couvercle du compartiment de piles à l'aide de l'outil de service.
2. Utiliser la visseuse sans fil et une mèche pour percer un trou dans les bouchons de recouvrement.
3. Desserrer les vis à travers les trous de fixation à l'aide d'un tournevis.
Les bouchons de recouvrement s'enlèvent avec les vis.
4. Enlever LockerLock du battant de la porte.

Mise en service

Attribution des keysticks de programmation et d'effacement (Stand Alone)

Dans le cadre de la solution simple (choix d'armoire définitif), les keysticks de programmation et d'effacement doivent être attribués à la porte ouverte lors de la première mise en service.

La fonction de bien-être (choix d'armoire libre) doit être ajoutée à l'aide du transpondeur de configuration avant l'attribution des keysticks de programmation et d'effacement.



Empêchez tout emploi non autorisé des keys électroniques !

⇒ Choisissez un lieu sûr pour garder les keysticks de programmation et d'effacement, parcequ'ils peuvent être utilisés pour attribuer les droits de fermeture aux keys électroniques.

1. Tenir prêt le keystick de programmation vert et le keystick d'effacement rouge.
2. Enfoncer le bouton-poussoir et le maintenir enfoncé.
La diode électroluminescente (DEL) verte clignote pour quelques secondes.
LockerLock est allumé.
3. Continuer à maintenir le bouton-poussoir enfoncé. Tenir le keystick de programmation vert devant le bouton-poussoir pendant que la diode électroluminescente DEL verte clignote.
La DEL verte s'allume sans clignoter.
4. Retirer le keystick de programmation vert, continuer à maintenir le bouton-poussoir enfoncé.
La diode lumineuse (DEL) rouge clignote pour confirmer que l'apprentissage a réussi.

5. Continuer à maintenir le bouton-poussoir enfoncé. Tenir le keystick d'effacement rouge devant le bouton-poussoir pendant que la diode luminescente rouge DEL clignote.
Pour confirmer, la diode luminescente (DEL) verte s'allume.
6. Retirer le keystick d'effacement rouge. Lâcher le bouton-poussoir.
LockerLock s'éteint automatiquement.

S'il y avait des erreurs lors du processus de l'attribution :

- ⇒ Allumer LockerLock encore une fois.
- ⇒ Répéter l'attribution des keysticks de programmation et d'effacement.

S'il y a encore des erreurs :

- ⇒ consulter votre point de vente Dialock

Mode d'emploi abrégé

Attribution des droits de fermeture au moyen du keystick de programmation (choix d'armoire définitif)

1. Enfoncer le bouton-poussoir et le maintenir enfoncé.
La diode luminescente (DEL) rouge s'allume.
LockerLock est allumé.
2. Continuer à maintenir le bouton-poussoir enfoncé. Présenter le keystick de programmation vert devant le bouton-poussoir.
La diode luminescente (DEL) verte clignote.
3. Lâcher le bouton-poussoir et présenter le keystick électronique prévu pour l'apprentissage devant le bouton-poussoir pendant que la diode luminescente (DEL) verte clignote (5 secondes environ).
La diode luminescente (DEL) rouge clignote brièvement pour confirmer que l'apprentissage a réussi. La diode luminescente (DEL) verte est allumée sans clignoter.
Le droit de fermeture pour le key électronique prévu pour l'apprentissage a été attribué.
4. Retirer le key électronique aussitôt que l'apprentissage est terminé.
La diode électroluminescente (DEL) verte clignote ; LockerLock s'éteint après d'environ 5 secondes.
Si la diode électroluminescente (DEL) rouge s'allume, le dernier essai n'était pas correct :
⇒ Répéter l'attribution du droit de fermeture.
5. Présenter dans les prochains 5 secondes le prochain keystick électronique prévu pour l'apprentissage devant le bouton-poussoir pendant que la diode électroluminescente (DEL) verte clignote (répéter les points 3 et 4).
6. Lorsque l'apprentissage de tous les keys électroniques désirés est terminé : attendre jusqu'à LockerLock s'éteint automatiquement.
Tous les droits de fermeture ont été attribués.

Retirer les droits de fermeture d'un seul key électronique au moyen du keystick d'effacement (choix d'armoire définitif)

1. Enfoncer le bouton-poussoir et le maintenir enfoncé.
La diode électroluminescente (DEL) rouge s'allume.
LockerLock est allumé.
2. Continuer à maintenir le bouton-poussoir enfoncé. Présenter le keystick d'effacement rouge devant le bouton-poussoir.
La diode électroluminescente (DEL) rouge clignote.
3. Lâcher le bouton-poussoir et présenter le key électronique à effacer devant le bouton-poussoir.
La diode électroluminescente (DEL) rouge s'éteint.
Les droits de fermeture du key électronique présenté sont retirés.

Retirer les droits de fermeture de tous les keys électroniques (choix d'armoire définitif)

En cas de perte d'un key électronique qui ne devra plus être autorisé, il est nécessaire d'effacer tous les keys électroniques à la fermeture LockerLock. Après, les droits de fermeture devront être attribués de nouveau à tous les keys qui sont prévus pour l'autorisation de fermeture.

1. Enfoncer le bouton-poussoir et le maintenir enfoncé.
La diode électroluminescente (DEL) rouge s'allume.
LockerLock est allumé.
2. Continuer à maintenir le bouton-poussoir enfoncé. Présenter le keystick d'effacement rouge devant le bouton-poussoir.
La diode électroluminescente (DEL) rouge clignote.
3. Lâcher le bouton-poussoir et présenter le keystick de programmation vert devant le bouton-poussoir.
Les diodes électroluminescentes (DEL) verte et rouge s'allument brièvement l'une après l'autre.
Les droits de fermeture de tous les keys électroniques sont effacés.
4. Attribuer des droits de fermeture à tous les keys qui doivent toujours être dotés des droits de fermeture.

Opération de la fonction «bien-être»

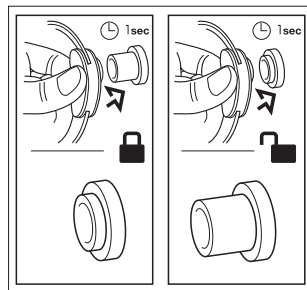
⇒ Avant de pouvoir opérer LockerLock avec la fonction «bien-être» effectuer une fermeture à l'aide d'un key de personnel autorisé.

Verrouiller la porte

1. Fermer la porte.
2. Enfoncer complètement le bouton-poussoir à l'aide du key électronique autorisé et le maintenir 1 seconde environ. Retirer le key électronique.
Le bouton-poussoir est enfoncé.
Le pêne est sorti. La porte est verrouillée.

Déverrouiller la porte

⇒ Enfoncer complètement le bouton-poussoir à l'aide du key électronique autorisé et le maintenir 1 seconde environ. Retirer le key électronique.
Le bouton-poussoir est sorti.
Le pêne est en position retractée. La porte peut être ouverte.



Mode d'emploi pour LockerLock

Remplacement des piles

Lorsque les piles sont peu puissantes, les diodes électroluminescentes verte et rouge (DEL) clignotent alternativement après la mise en marche.

Lorsque les piles sont épuisées, la porte ne peut être verrouillée.

Le fonctionnement sans difficultés de LockerLock est garanti seulement dans le cas où les piles de faible puissance sont remplacées immédiatement.

Nous recommandons de remplacer les piles après deux ans de fonctionnement pour éviter des endommagements par des piles qui se sont vidées.

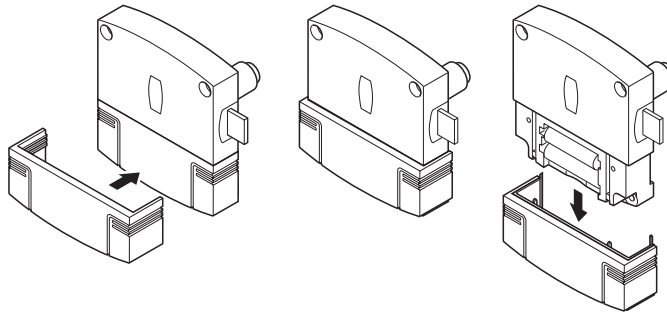
Recommandation pour piles : Energizer alcaline-manganèse



Ne jetez pas les piles dans l'ordure ménagère!

⇒ Eliminer les piles conformément aux normes antipolluantes, par exemple dans un dépôt central de votre commune.

Remplacement des piles



1. Poser l'outil de service sur le couvercle de piles.
2. Appuyer sur l'outil de service, le pousser légèrement vers le haut et le retirer avec le couvercle de piles vers le bas.

3. Enlever les piles épuisées du compartiment de piles.
4. Insérer les piles neuves dans le compartiment. S'assurer que la polarité est correcte!
5. Enlever l'outil de service du couvercle de piles et le faire glisser sur le compartiment depuis le bas.
Le compartiment de piles est fermé.

Les piles ont été remplacées. LockerLock est prêt à fonctionner.