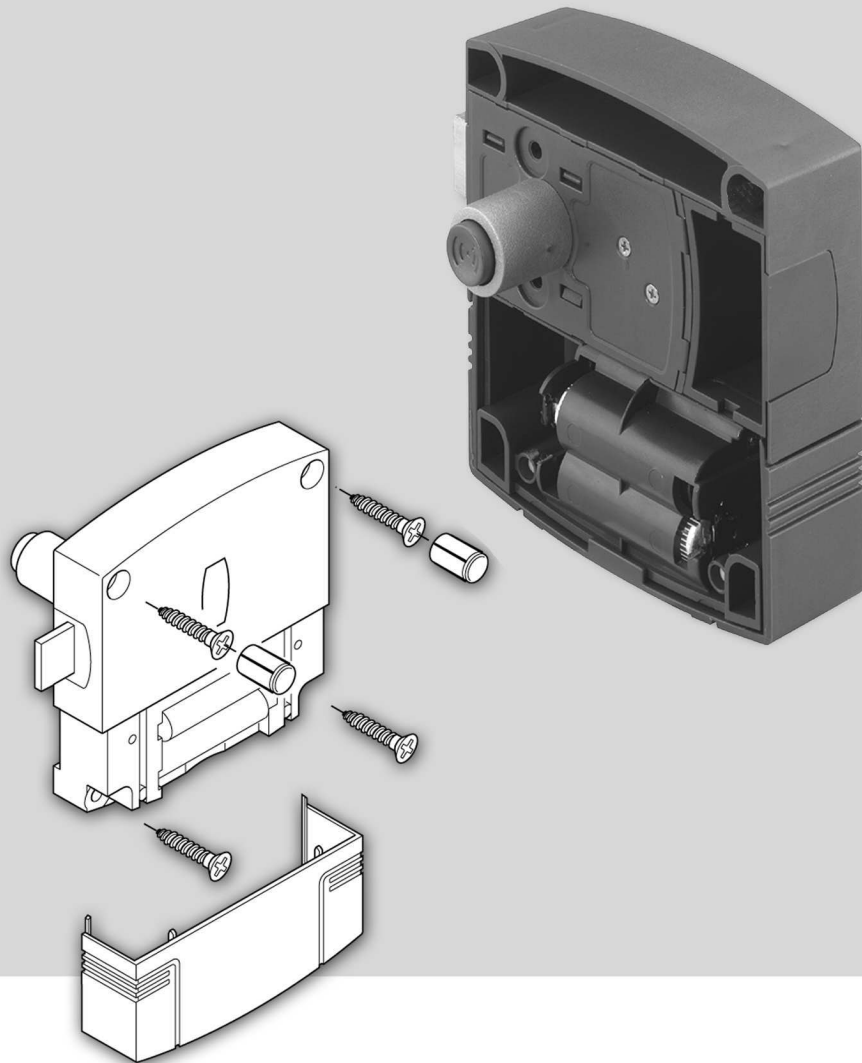


Montageanleitung
Mounting instructions
Instructions de montage
Istruzioni di montaggio
Instrucciones de instalación


HÄFELE



LockerLock Schließgehäuse



Achtung!

⇒ Vor Inbetriebnahme (Zuweisung von Keys) unbedingt den Abschnitt "Inbetriebnahme" dieser Anleitung durchlesen.

Einsatzbereich

Der Möbelverschluss LockerLock wird als Spindverschluss für alle gebräuchlichen Schranktypen (z. B. Garderobenschränke und Schließfächer) eingesetzt.

LockerLock wird auf der Innenseite des Türblatts montiert.

Im Schlosskasten des LockerLock ist eine Elektronik eingebaut, die den Schließmechanismus steuert. Der Schließmechanismus arbeitet batteriebetrieben und wird über Elektronik-Keys bedient.

Zum Verriegeln und Öffnen der Tür muss der Druckknopf des LockerLock an der Vorderseite des Türblatts mit einem berechtigten Elektronik-Key eingedrückt werden.

Technische Informationen

LockerLock wird in der Betriebsart Stand Alone innerhalb der Einfachen Lösung ausgeliefert. In dieser Betriebsart können bis zu 30 Elektronik-Keys mit einem speziellen Programmier-Key-Stick (grün) direkt am LockerLock Schließrechte zugewiesen werden. Mit einem Lösch-Key-Stick (rot) werden einem berechtigten Elektronik-Key direkt am LockerLock die Schließrechte wieder entzogen.

Zusätzlich kann mit Hilfe des Info-Terminals LockerLock die Wellness-Funktion über einen Konfigurations-Transponder zugeschaltet werden. Soll eine andere Betriebsart gewählt werden, bitte Rücksprache mit Ihrer Dialock-Verkaufsstelle halten.

Zur Inbetriebnahme notwendige Komponenten

- Spindverschluss LockerLock
- Programmier- und Lösch-Key-Sticks
- Elektronik-Key
- 4 Batterien AA 1,5 V Typ E91

Normen und Vorschriften

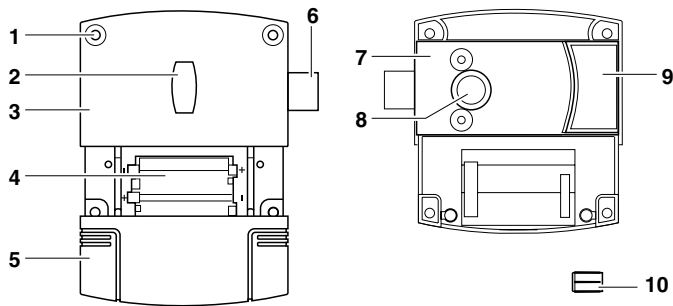
LockerLock ist mit folgenden Normen/Vorschriften konform, die bei der Prüfung/Zulassung zugrunde gelegt wurden:

- EN 300 220-1
- ETS 300 683

Technische Daten

Temperatur-Einsatzbereich	0-70 °C
Lagertemperatur	-20-85 °C
relative Luftfeuchtigkeit (nicht kondensierend)	10-90 %
Schutzklasse	IP 44

Lieferumfang



LockerLock-Gehäuse (1 Stück):

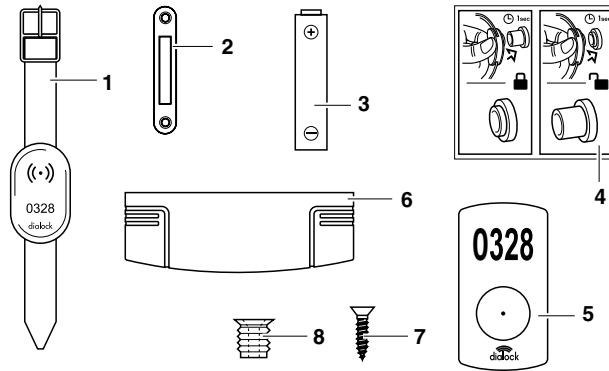
- 1 Befestigungslöcher
- 2 Fenster mit LED- und IR-Anzeige
- 3 LockerLock-Gehäuse
- 4 Batteriefach
- 5 Batteriefach-Deckel
- 6 Verschlussriegel
- 7 Schlosskasten
- 8 Druckknopf
- 9 Wechseleinsatz

Zubehör

- 10 Abdeckstopfen (2 Stück)

LockerLock kann bei rechts und links angeschlagenen Türen eingesetzt werden. Geliefert wird LockerLock für rechts angeschlagene Türen.

Zubehör, nicht im Lieferumfang enthalten:



- 1 *Elektronik-Key*
- 2 *Schließblech*
- 3 *Batterie (4 Stück; Empfehlung AA 1,5 V Typ E91)*
- 4 *Bedienungsanleitung (1 Stück)*
- 5 *Nummernschild mit Nummer oder neutral (1 Stück)*

- 6 *Servicewerkzeug LockerLock*

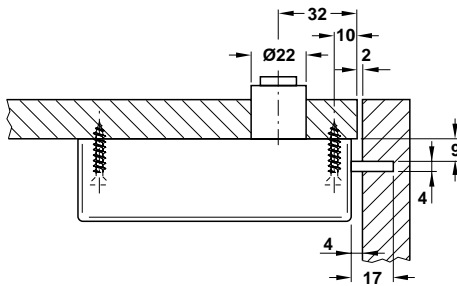
Montagematerial

- 7 *Schraube (4 Stück; je nach Montageart)*
- 8 *Eindreh-/Einleimmuffe (4 Stück)*

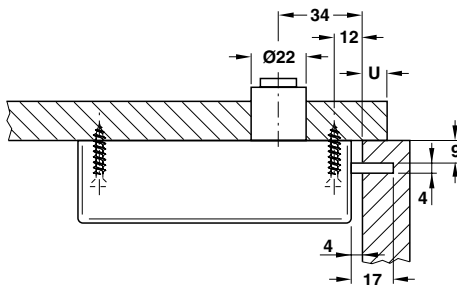
Montage

Voraussetzungen:

- Türblattdicke 13-19 mm
 - Empfohlene Türbreite:
 - Richtwert bei einliegender Tür: mindestens 305 mm
 - Richtwert bei aufliegender Tür: mindestens 140 mm
 - Angebrachtes Schließblech bzw. Schließwinkel
 - Abstand von Druckknopfmittle zur Türblattkante:
 - bei einliegender Tür: 32 mm
 - bei aufliegender Tür: $34+U$ mm (U: Überstand der Tür)
- Um die Maße zu überprüfen, empfehlen wir grundsätzlich einen Probeanschlag vor der Serienfertigung.



Draufsicht bei einliegendem Türblatt



Draufsicht bei aufliegendem Türblatt

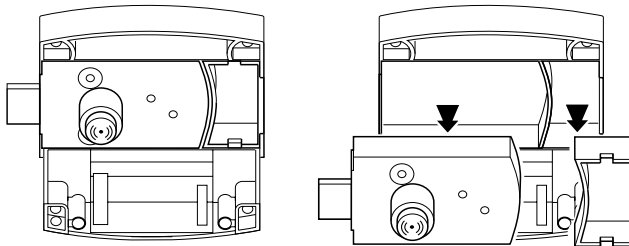
U Überstand der Tür

Benötigtes Werkzeug und Montagematerial:

- Bohrschablone/Aufklebehilfe
- Bohrmaschine
- Schraubendreher
- Lineal
- Vorstecher
- Zur Montage am Türblatt aus Holz und HPL:
 - 4 Holzschrauben ABC Spax 5 x 25 mm
 - Holzbohrer D = 22 mm
 - Bohrer für Holzschrauben ABC Spax 5 x 25 mm
- Zur Montage am Türblatt aus Holz und HPL bei besonders starken Belastungen oder häufiger Nutzung:
 - 4 Senkschrauben M 5 x 25 mm
 - 4 Eindreh- oder Einleimmuffen M5
 - Holzbohrer D = 22 mm
 - Holzbohrer D = 8 mm oder D = 10 mm, je nach verwendeten Muffen
- Zur Montage am Türblatt aus Stahl:
 - 4 Senkschrauben M 5 x 25 mm
 - Stahlbohrer D = 22 mm

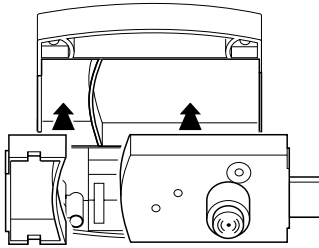
LockerLock für links angeschlagene Türen anpassen

LockerLock wird für rechts angeschlagene Türen geliefert. Für links angeschlagene Türblätter muss die Anordnung von Schlosskasten und Wechseleinsatz angepasst werden.



Schlosskasten und Wechseleinsatz herausnehmen

1. Wechseleinsatz aus dem LockerLock-Gehäuse herausnehmen.
2. Schlosskasten aus dem LockerLock-Gehäuse herausnehmen.



Schlosskasten und Wechseleinsatz für links angeschlagenes Türblatt einsetzen

3. Schlosskasten anders herum wieder ins LockerLock-Gehäuse einsetzen.
Verschlussriegel zeigt zur anderen Seite.
4. Wechseleinsatz auf der anderen Seite des LockerLock-Gehäuses wieder einsetzen.

LockerLock montieren

Zur Montage des LockerLock sind drei Schritte notwendig:

- Loch für Druckknopf am Türblatt bohren
- Löcher für Schrauben am Türblatt bohren
- LockerLock am Türblatt befestigen

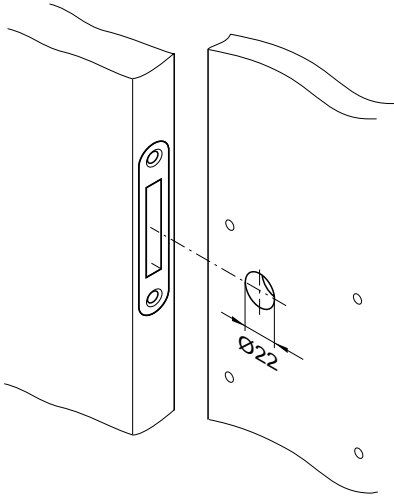
Im Folgenden ist die Montage an Türen aus Holz und HPL beschrieben.
Die Zeichnungen beziehen sich auf rechts angeschlagene Türen.



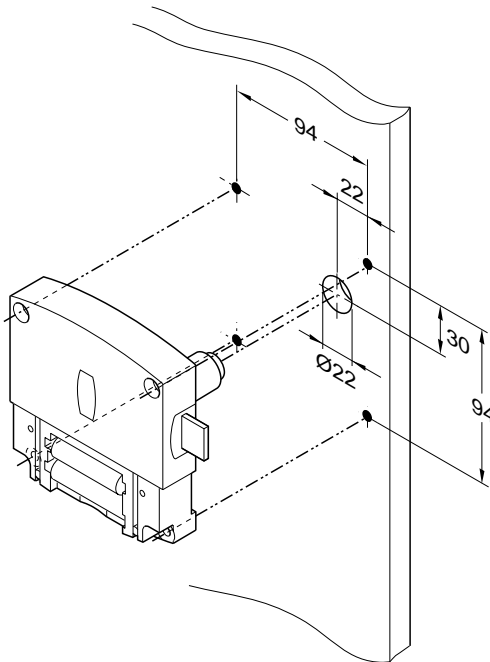
Kondenswasser, das auf kalte Komponenten niederschlägt, kann das Türschließsystem beschädigen.

⇒ Sicherstellen, dass alle Teile Umgebungstemperatur haben.

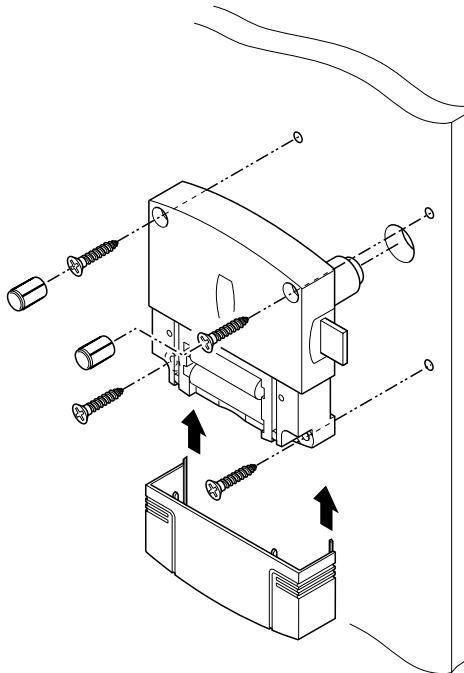
Loch für Druckknopf am Türblatt bohren



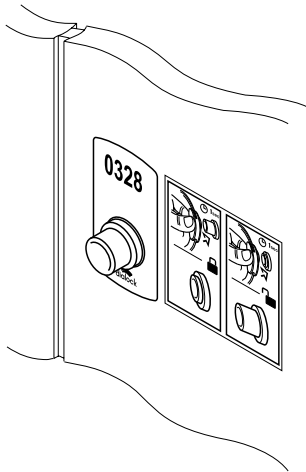
1. Mittelpunkt der Druckknopf-Bohrung auf das Türblatt zeichnen (zur Hilfe liegen dieser Anleitung Bohrschablonen bei).
2. Darauf achten, dass die Mittelpunkte von Schließblech und Druckknopf-Bohrung auf gleicher Türblatthöhe sind.
3. Abstand der Druckknopf-Bohrung zur Türblattkante entsprechend für einliegendes und aufliegendes Türblatt berücksichtigen.
4. Loch mit $D = 22$ mm für Druckknopf mit passendem Bohrer in Türblatt bohren.

Löcher für Schrauben am Türblatt bohren

1. 4 Punkte für Löcher der Schrauben nach Maß auf das Türblatt zeichnen (zur Hilfe liegen dieser Anleitung Bohrschablonen bei).
2. Batteriefach-Deckel mit Servicewerkzeug abnehmen.
3. LockerLock so an die Türblatt-Innenseite halten, dass der Druckknopf durch das entsprechende Loch ragt. Prüfen, ob die Punkte für die Schrauben-Löcher auf dem Türblatt mit den Befestigungslöchern im LockerLock übereinstimmen.
4. LockerLock vom Türblatt nehmen.
5. Löcher für 4 Schrauben mit passendem Bohrer in das Türblatt bohren. Beim Verwenden von Muffen entsprechenden Durchmesser bei der Bohrung berücksichtigen.

LockerLock am Türblatt befestigen

1. LockerLock so an die Türblatt-Innenseite halten, dass der Druckknopf durch das entsprechende Loch ragt.
2. Schrauben durch die Befestigungslöcher mit dem Schraubendreher am Türblatt fest schrauben.
3. Abdeckstopfen in Befestigungslöcher drücken, um Schrauben abzudecken.
4. 4 Batterien (Empfehlung AA 1,5 V Typ E91) ins Batteriefach einsetzen. Auf richtige Polung achten!
5. Batteriefach-Deckel auf Batteriefach schieben.



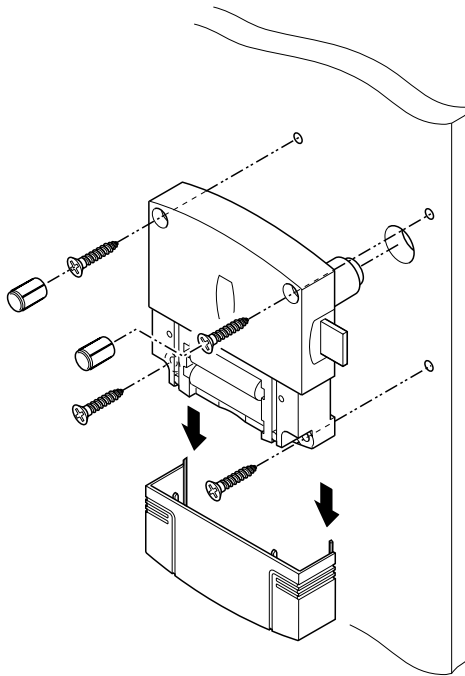
6. Nummernschild, mit Nummer oder neutral, und Bedienungsanleitung wie abgebildet (parallel zur Türkante) auf die Außenseite des Türblatts kleben; Aufklebehilfen liegen dieser Anleitung bei. Dabei darauf achten, dass die Oberfläche des Türblatts trocken, sauber und fettfrei ist.

Demontage

Benötigtes Werkzeug:

- Akku-Schrauber
- Bohrer D = 3 mm
- Holzschrauben ABC Spax 5 x 25 mm
- Schraubendreher
- Kombizange

LockerLock vom Türblatt demontieren



1. Batteriefach-Deckel mit Servicewerkzeug abnehmen.
2. Mit Akku-Schrauber und Bohrer ein Loch in die Abdeckstopfen bohren.
3. Holzschrauben ABC Spax ca. 3-5 Umdrehungen in die Abdeckstopfen drehen.

4. Holzschrauben ABC Spax mit Kombizange fassen und zusammen mit den Abdeckstopfen aus den Befestigungslöchern herausziehen.
5. Schrauben durch die Befestigungslöcher mit dem Schraubendreher aus dem Türblatt herausschrauben.
6. LockerLock vom Türblatt abnehmen.

Inbetriebnahme

Programmier- und Lösch-Key-Sticks zuweisen (Stand Alone)

In der Einfachen Lösung (feste Schrankwahl) müssen die Programmier- und Lösch-Key-Sticks bei der Erstinbetriebnahme an der geöffneten Tür zugewiesen werden.

Zum Einsatz der Wellness-Funktion (freie Schrankwahl) muss diese mit dem Konfigurations-Transponder zugeschaltet werden, bevor Programmier- und Lösch-Key-Sticks zugewiesen werden.



Verhindern Sie Missbrauch der Elektronik-Keys durch Unbefugte

⇒ Verwahren Sie die Programmier- und Lösch-Key-Sticks an einem sicheren Ort auf, da mit ihnen den Elektronik-Keys Schließrechte erteilt werden können.

-
1. Grünen Programmier-Key-Stick und roten Lösch-Key-Stick bereithalten.
 2. Druckknopf drücken und gedrückt halten.
Grüne Anzeige (LED) im Fenster des LockerLock-Gehäuses blinkt für einige Sekunden.
LockerLock ist eingeschaltet.
 3. Druckknopf weiter gedrückt halten. Grünen Programmier-Key-Stick vor den Druckknopf halten, während die grüne LED blinkt.
LED leuchtet grün, ohne zu blinken.
 4. Grünen Programmier-Key-Stick entfernen, Druckknopf weiterhin gedrückt halten.
Rote Anzeige (LED) blinkt zur Bestätigung des erfolgreichen Anlernens.
 5. Druckknopf weiter gedrückt halten. Roten Lösch-Key-Stick vor den Druckknopf halten, während die rote LED blinkt.
Zur Bestätigung leuchtet die grüne Anzeige (LED) auf.

6. Roten Lösch-Key-Stick entfernen. Druckknopf loslassen.
LockerLock schaltet automatisch aus.

Wenn bei der Zuweisung Fehler aufgetreten sind:

⇒ LockerLock erneut einschalten.

⇒ Programmier- und Lösch-Key-Stick noch einmal zuweisen.

Wenn erneut Fehler auftreten:

⇒ Rücksprache mit Ihrer Dialock-Verkaufsstelle.

Kurzbedienungsanleitung

Schließrechte zuweisen durch Programmier-Key-Stick (feste Schrankwahl)

1. Druckknopf drücken und gedrückt halten.
Rote Anzeige (LED) leuchtet.
LockerLock ist eingeschaltet.
2. Druckknopf weiter gedrückt halten. Grünen Programmier-Key-Stick vor den Druckknopf halten.
Grüne Anzeige (LED) blinkt.
3. Druckknopf loslassen und anzulernenden Elektronik-Key vor den Druckknopf halten, während die grüne Anzeige (LED) blinkt (ca. 5 Sekunden).
Rote Anzeige (LED) blinkt kurz zur Bestätigung des erfolgreichen Anlernens. Grüne Anzeige (LED) leuchtet weiter, ohne zu blinken.
Schließrecht für den anzulernenden Elektronik-Key ist zugewiesen.
4. Angelernten Elektronik-Key entfernen.
Grüne Anzeige (LED) blinkt; LockerLock schaltet nach ca. 5 Sekunden automatisch ab.

Wenn die rote Anzeige (LED) aufleuchtet, war der Versuch fehlerhaft:
⇒ Zuweisung des Schließrechts wiederholen.
5. Jeweils während die grüne Anzeige (LED) blinkt (innerhalb von 5 Sekunden) den nächsten anzulernenden Elektronik-Key vor den Druckknopf halten.
6. Sind alle gewünschten Elektronik-Keys angelernt, warten bis LockerLock selbstständig ausschaltet.
Alle Schließrechte sind zugewiesen.

Schließrechte entziehen durch Lösch-Key-Stick (feste Schrankwahl)

1. Druckknopf drücken und gedrückt halten.
Rote Anzeige (LED) leuchtet.
LockerLock ist eingeschaltet.
2. Druckknopf weiter gedrückt halten. Roten Lösch-Key-Stick vor den Druckknopf halten.
Rote Anzeige (LED) blinkt.
3. Druckknopf loslassen und zu löschenden Elektronik-Key vor den Druckknopf halten.
Rote Anzeige (LED) erlischt.
Schließrechte sind entzogen.

Schließrechte aller Elektronik-Keys entziehen (feste Schrankwahl)

Wenn ein Elektronik-Key verloren wurde und nicht mehr schließberechtigt sein soll, müssen alle Elektronik-Keys am LockerLock gelöscht werden. Danach müssen allen schließberechtigten Keys wieder Schließrechte zugewiesen werden.

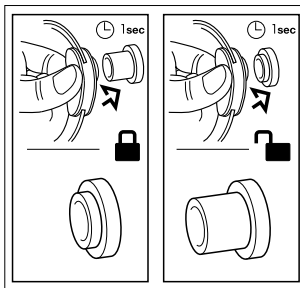
1. Druckknopf drücken und gedrückt halten.
Rote Anzeige (LED) leuchtet.
LockerLock ist eingeschaltet.
2. Druckknopf weiter gedrückt halten. Roten Lösch-Key-Stick vor den Druckknopf halten.
Rote Anzeige (LED) blinkt.
3. Druckknopf loslassen und grünen Programmier-Key-Stick vor den Druckknopf halten.
Grüne und rote Anzeige (LED) leuchten nacheinander kurz auf.
Schließrechte aller Elektronik-Keys sind entzogen.
4. Allen Keys, die weiterhin Zutrittsrechte haben sollen, Schließrechte wieder zuweisen.

Tür verriegeln

1. Tür schließen.
2. Druckknopf des LockerLock mit berechtigtem Elektronik-Key bis zum Anschlag eindrücken und ca. 1 Sekunde halten. Elektronik-Key entfernen.
Druckknopf ist eingedrückt.
Verschlussriegel ist ausgefahren. Tür ist verriegelt.

Tür öffnen

- ⇒ Druckknopf mit berechtigtem Elektronik-Key bis zum Anschlag eindrücken und ca. 1 Sekunde halten. Elektronik-Key entfernen.
Druckknopf steht heraus.
Verschlussriegel ist eingefahren. Tür kann geöffnet werden.



LockerLock-Bedienungsanleitung

Batteriewechsel

Bei schwachen Batterien blinken nach Einschalten des LockerLocks die rote und grüne Anzeige (LED) abwechselnd.

Bei leeren Batterien kann die Tür mit LockerLock nicht mehr verriegelt werden.

Der reibungslose Betrieb des LockerLock ist nur gewährleistet, wenn schwache Batterien sofort ersetzt werden.

Wir empfehlen die Batterien spätestens nach zwei Einsatzjahren zu wechseln, um Schäden durch eventuelles Auslaufen der Batterien zu vermeiden.

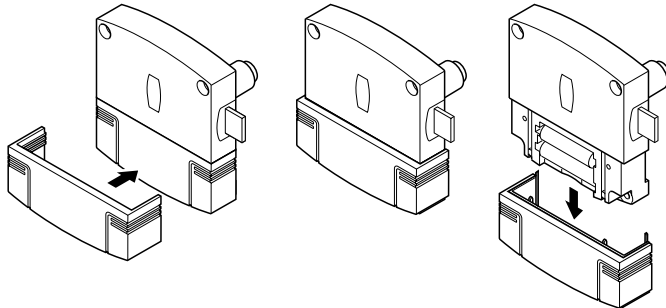
Batterieempfehlung: Energizer Alkali-Mangan



Batterien nicht über den Hausmüll entsorgen!

⇒ Batterien umweltgerecht entsorgen, z. B. über eine kommunale Sammelstelle.

Batterien wechseln



1. Servicewerkzeug auf den Batteriefach-Deckel aufsetzen.
2. Servicewerkzeug andrücken, leicht nach oben schieben und anschließend zusammen mit Batteriefach-Deckel nach unten abziehen.
3. Leere Batterien aus dem Batteriefach nehmen.
4. Neue Batterien ins Batteriefach einsetzen. Auf richtige Polung achten!
5. Batteriefach-Deckel vom Servicewerkzeug trennen und von unten auf das Batteriefach schieben. Batteriefach ist geschlossen.

Die Batterien sind gewechselt. LockerLock ist wieder betriebsbereit.

Montageanleitung 732.29.112

Der Nachdruck der Montageanleitung, auch auszugsweise, oder die Nachahmung der Abbildungen und Zeichnungen sowie die Nachahmung der Gestaltung sind verboten.

Für Druckfehler und Irrtümer, die bei der Erstellung der Montageanleitung unterlaufen sind, ist jede Haftung ausgeschlossen.

Liefermöglichkeiten und technische Änderungen vorbehalten.

Stand 06.01

Copyright

Häfele GmbH & Co

Adolf-Häfele-Strasse 1 · D-72202 Nagold

Postfach 1237 · D-72192 Nagold

Telefon +49 (0) 74 52 / 95-0

Telefax +49 (0) 74 52 / 95-200

E-Mail: info@haefele.de · www.haefele.de